

## DIAGNÓSTICO INTEGRADO

### Identificación de los principales problemas estructurales

En esta sección se presentan los resultados obtenidos del análisis sintético de los temas relevantes de cada Materia de Relevancia Estratégica (MRE), desarrollados en el apartado anterior. Se retoman los principales problemas detectados en el territorio, representados espacialmente a través de los atributos territoriales. En algunos casos, un solo atributo expresa la problemática socioterritorial; en otros casos, el atributo se conforma por una combinación de capas de información geográfica. Cada atributo guarda una estrecha relación con la problemática detectada en la caracterización y sirve de insumo para realizar la integración de diagnóstico.

El número total de atributos asciende a 102 capas de información geográfica debidamente estandarizadas y sistematizadas. Esto permite la aplicación del modelo multicriterio propuesto en el apartado del método para la integración de atributos. Tal como se describe en dicho apartado, los rasgos geográficos de cada capa geográfica en este caso (atributos) se calificaron en función de criterios conceptuales y técnicos, siempre con relación a la identificación de problemas y carencias sociales. Con lo anterior se obtienen los atributos que —mediante un proceso de agregación (en lo posible por colonia)— arrojan 10 mapas síntesis, los cuales corresponden a los principales problemas estructurales identificados en el proceso inicial para la integración del diagnóstico.

De esta manera se borra la división de las MRE, que dieron como resultado la caracterización de la Ciudad, para dar paso a la identificación de los **10 problemas estructurales**, problemas que son comunes a un espacio geográfico y que combinan problemas derivados de las diferentes MRE. A continuación, se presentan estos 10 principales problemas estructurales del territorio, acompañados de una tabla que ahonda en el origen de la problemática detectada por cada MRE. Adicionalmente, las problemáticas detectadas se expresan en un mapa por cada problemática estructural detectada a partir de una estratificación normalizada en una escala de muy alta a muy baja. El color rojo significa mayor problemática, mientras que el verde representa una situación más favorable. Dicha expresión se

obtiene del proceso de análisis espacial multicriterio que considera 10 atributos territoriales no ponderados para cada problemática estructural. El resultado es un mapa que sintetiza en el territorio cada problemática estructural.

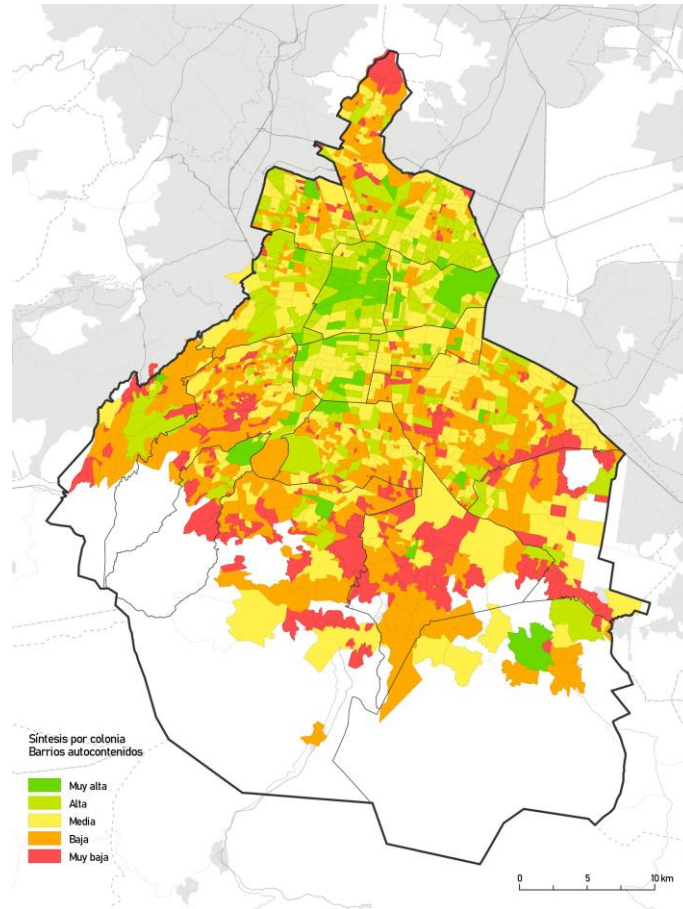
**Problemática Estructural 1. Acceso desigual a equipamientos y servicios prioritarios públicos de primer nivel**

Materia de Relevancia Estratégica	Principales problemáticas detectadas en el territorio
Gestión sustentable del agua	<ul style="list-style-type: none"> <li>• Falta de equidad en el servicio de agua en cuanto a disponibilidad, accesibilidad, calidad, continuidad, presión e impacto del precio en los ingresos de las familias</li> <li>• Exposición de la población a riesgos de inundaciones, encharcamientos y contaminación por mal funcionamiento del drenaje en ciertos puntos de la ciudad</li> </ul>
Desarrollo rural y agricultura urbana	<ul style="list-style-type: none"> <li>• Escasa agricultura urbana</li> <li>• Falta de inclusión de los pueblos originarios</li> </ul>
Espacio público y convivencia social	<ul style="list-style-type: none"> <li>• Lógica centralista en la distribución del espacio público así como en su mantenimiento y preservación</li> <li>• Grandes desplazamientos y accesibilidad condicionada a los espacios públicos existentes</li> <li>• Percepción de inseguridad en espacios públicos deteriorados y en desuso</li> </ul>

<b>Materia de Relevancia Estratégica</b>	<b>Principales problemáticas detectadas en el territorio</b>
<b>Infraestructura física</b>	<ul style="list-style-type: none"> <li>• Colonias con porcentajes bajos de con cobertura de agua potable y luz eléctrica al sur de la Ciudad, los costos de instalación y mantenimiento de infraestructura en algunas zonas son elevados</li> <li>• Pocos mercados locales en años recientes, con una distribución alimentaria a cargo de los supermercados</li> <li>• Cadena de distribución entre las grandes cadenas y los grandes productores, reduciendo posibilidades para la producción y distribución de los pequeños y medianos productores</li> <li>• Tianguis en la CDMX que tienen gran importancia en los micro-centros urbanos y la vida en la comunidad de una colonia y la gran mayoría opera con reducido orden</li> <li>• Acceso peatonal limitado a primarias y secundarias, cobertura del 40% y 60% respectivamente</li> <li>• Baja oferta pública y una alta demanda y saturación de equipamientos de educación superior</li> </ul>
<b>Infraestructura tecnológica</b>	<ul style="list-style-type: none"> <li>• La atención de los servicios digitales es baja, alrededor del 2.6%</li> <li>• Amplia brecha digital del orden del 81.4% en relación con el número de puntos de acceso de internet</li> <li>• Cobertura por habitante de forma concurrente en el territorio es aproximadamente del 2.42%</li> <li>• Capacidad de conectividad en viviendas es del 38.54%</li> <li>• No se cuenta con botones de auxilio personalizados, genera un tiempo considerable de respuesta policiaca</li> </ul>

<b>Materia de Relevancia Estratégica</b>	<b>Principales problemáticas detectadas en el territorio</b>
Regulación del suelo	<ul style="list-style-type: none"> <li>• Desigualdad entre la zona centro de la Ciudad y la zona norte, oriente y centro, que manifiestan bajos niveles de acceso a equipamientos y servicios</li> <li>• Las familias de ingresos bajos no tienen acceso a vivienda asequible bien localizada</li> <li>• Prevalen procesos de especulación del suelo, lo que encarece sus precios y anula el acceso a las familias de bajos ingresos</li> </ul>
Vivienda	<ul style="list-style-type: none"> <li>• Baja cobertura de equipamientos en zonas de alta a muy alta vulnerabilidad social</li> <li>• Imposición de modelo de vivienda urbana en territorios rurales y con particularidades culturales</li> <li>• Usos de suelo poco flexibles que restringen comercios y servicios de escala vecinal en zonas habitacionales de las alcaldías</li> </ul>
Movilidad y accesibilidad	<ul style="list-style-type: none"> <li>• Distancias largas y costos en la movilidad de cuidado y abasto</li> <li>• Baja calidad y seguridad de la movilidad local, especialmente la peatonal</li> </ul>
Vulnerabilidad, resiliencia, prevención y mitigación de riesgos	<ul style="list-style-type: none"> <li>• Poblaciones sin acceso, o con acceso precario, a servicios básicos que son más sensibles a los efectos adversos de los fenómenos perturbadores</li> <li>• Falta de una línea base mínima de mecanismos de prevención, respuesta y mitigación de riesgos</li> </ul>

## Mapa . Nivel de acceso a equipamientos y servicios básicos



**Fuente: Elaboración propia, con base en atributos territoriales de las MRE.**

La Ciudad de México se ha caracterizado por las diferencias y desigualdades territoriales en términos de la distribución y dotación de equipamientos y servicios básicos. Parece trivial hacer referencia al poniente como la zona mejor dotada y el oriente con un rezago acumulado. No obstante, y de acuerdo con los atributos que dan cuenta de la accesibilidad a equipamientos y servicios básicos (medidos en distancia y localización) resaltan por sus bajos niveles de acceso, colonias distribuidas mayoritariamente al sur de la Ciudad y en suelo de conservación. El grupo de colonias incluidas en la categoría de “muy bajo” acceso, por lo menos en 9 de sus atributos registran carencias o sus niveles de cobertura son insuficientes, sobre todo en guarderías, mercados públicos, refugios temporales, equipamiento de salud y baja mezcla de usos.

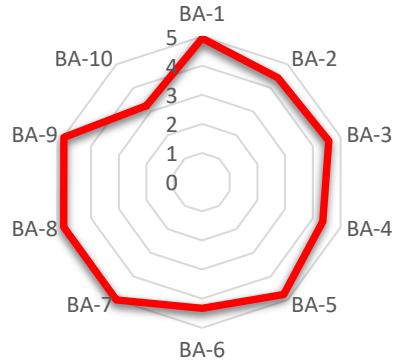
Los principales atributos que marcan diferencia en el acceso a estos satisfactores, son el equipamiento educativo, la cobertura WiFi, la infraestructura peatonal y la mezcla de usos; es decir, en los agrupamientos de colonias más favorecidas estos criterios son lo que gráficamente se acercan a valores de 1 en los gráficos de puntajes obtenidos.

## Esquema de integración de atributos y puntaje

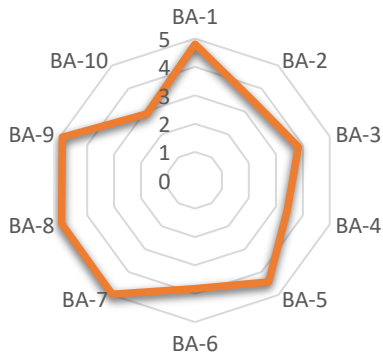
Acceso a equipamiento y servicios básicos

- Equipamiento de salud (BA-1)
- Espacio público (BA-2)
- Equipamiento educativo (BA-3)
- Cobertura WiFi (BA-4)
- Mezcla de uso (BA-5)
- Infraestructura peatonal (BA-6)
- Refugios temporales (BA-7)
- Mercados públicos (BA-8)
- Guarderías (BA-9)
- Viajes por motivo de cuidado (BA-10)

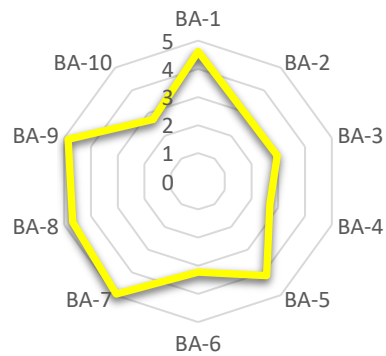
### Muy Bajo



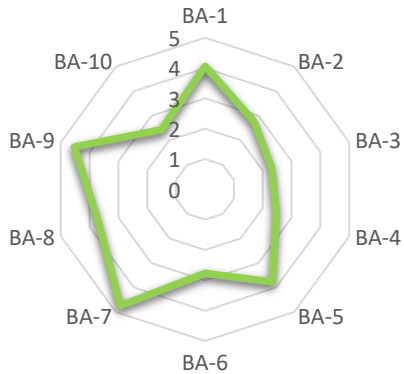
### Bajo



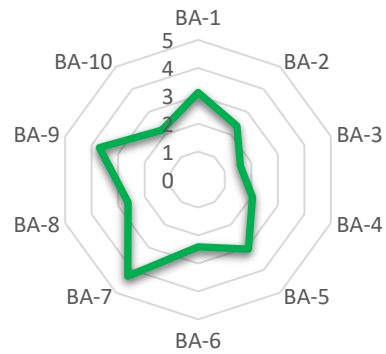
### Medio



### Alto



### Muy Alto



**Problema Estructural 2. Carencia de agricultura sustentable, carencia de suelo productivo y crecimiento urbano en superficie agrícola y sobre suelo de conservación**

<b>Materia de Relevancia Estratégica</b>	<b>Principales problemáticas detectadas en el territorio</b>
Gestión sustentable del agua	<ul style="list-style-type: none"> <li>• Deficiencias en el acceso a los servicios de agua y saneamiento en el borde urbano</li> <li>• Pérdida y deterioro de cuerpos de agua y ecosistemas asociados al ciclo hidrológico en el borde urbano</li> </ul>
Desarrollo rural y agricultura urbana	<ul style="list-style-type: none"> <li>• Mal manejo de la producción en el campo</li> <li>• Falta de inclusión de los pueblos originarios</li> <li>• Pobreza y desigualdad en los espacios rural productivo</li> <li>• Invasión urbana</li> </ul>
Espacio público y convivencia social	<ul style="list-style-type: none"> <li>• Expansión de asentamientos humanos irregulares</li> <li>• Baja consolidación urbana en los bordes de la Ciudad</li> <li>• Segregación socioespacial en zonas con suelo de conservación</li> <li>• Poca oferta de espacios públicos en zonas periurbanas</li> </ul>
Infraestructura física	<ul style="list-style-type: none"> <li>• Carencia de infraestructura hídrica para la actividad agrícola (Bombeo, riego, tratamiento, etc.)</li> <li>• Carencia de infraestructura para el aprovechamiento de los residuos agrícolas y ganaderos</li> <li>• Falta de innovación en los sistemas de producción agrícola e industrialización de los cultivos</li> <li>• Pérdida de suelos de conservación y transición a usos agrícolas</li> <li>• Falta de infraestructura de conectividad terrestre y de telecomunicaciones</li> </ul>

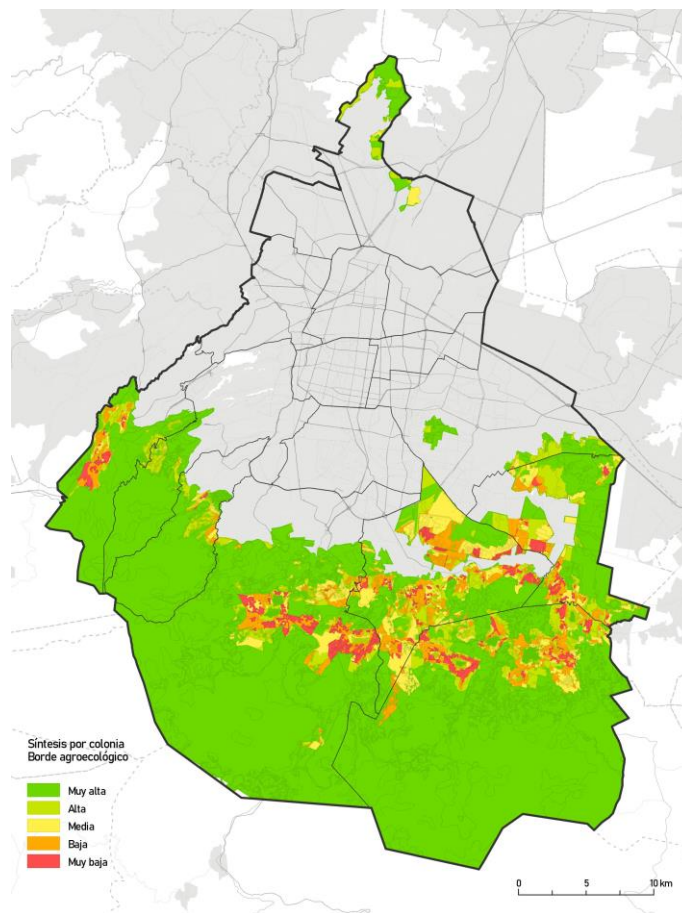


<b>Materia de Relevancia Estratégica</b>	<b>Principales problemáticas detectadas en el territorio</b>
Infraestructura tecnológica	<ul style="list-style-type: none"> <li>• Brecha de crecimiento de las centrales de monitoreo en la zona urbana, para disminuir la brecha de apoyo en tecnología a huertos comunitarios,</li> <li>• Falta de monitoreo de los parámetros climáticos para monitoreo de variables tales como temperatura, humedad, CO2, riegos y grado de luminosidad en el interior.</li> <li>• Porcentaje bajo de alrededor del 2.6% en la atención de los servicios digitales, para tramites de servicios públicos en apoyo a diferentes sectores sociales.</li> <li>• Cobertura digital territorial del 18.6%, generando una brecha faltante del 81.4% de puntos de acceso de internet en la zona territorial.</li> </ul>
Medio Ambiente	<ul style="list-style-type: none"> <li>• Deforestación</li> <li>• Control de incendios de origen agropecuarios</li> <li>• Pérdida de cobertura forestal por asentamientos humanos irregulares</li> <li>• Cambio de uso de suelo hacía actividades agropecuarias</li> <li>• Erosión hídrica y eólica</li> </ul>
Regulación del suelo	<ul style="list-style-type: none"> <li>• Crecimiento continuo de la mancha urbana sobre suelo de conservación, lo que se manifiesta en la proliferación de AHI</li> </ul>
Vivienda	<ul style="list-style-type: none"> <li>• Imposición de modelo de vivienda urbana en territorios rurales y con particularidades culturales</li> <li>• La baja asequibilidad de la vivienda incentiva la extensión de la mancha urbana</li> <li>• Asentamientos Humanos Irregulares</li> </ul>

<b>Materia de Relevancia Estratégica</b>	<b>Principales problemáticas detectadas en el territorio</b>
Vulnerabilidad, resiliencia, prevención y mitigación de riesgos	<ul style="list-style-type: none"> <li>• Riesgos de escurrimientos e inundaciones en zonas bajas de la cuenca</li> <li>• Cambio de uso de suelo en el Suelo de Conservación y Suelo de Alto Valor Ambiental.</li> </ul>

Las zonas de transición, características no solamente en la Ciudad de México, han sido estudiadas con relación a varios fenómenos y dinámicas, de las cuales se pueden identificar aquellos análisis que se enfocan en los aspectos físicos, y otros tantos desde el estudio de los procesos de producción social del espacio. En unos enfoques con mayor énfasis en las relaciones sociales predominantes, tanto de producción como de reproducción, se hace eco sobre los espacios de conflictos que deben ser atendidos.

Mapa . Problemas relacionados con la carencia de agricultura sustentable, carencias de suelo productivo y expansión de la mancha urbana sobre suelo agrícola y suelo de conservación.



**Fuente: Elaboración propia, con base en atributos territoriales de las MRE.**

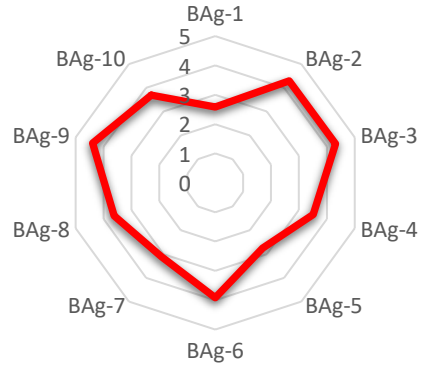
Como se puede apreciar, las principales problemáticas se localizan en las colonias y pueblos originarios en suelo de conservación. Dichas problemáticas se relacionan principalmente con el crecimiento urbano y el cambio de uso del suelo agrícola a urbano; aunado a tasas altas de crecimiento de vivienda, ausencia de mercados y tianguis y niveles limitados de ingreso trimestral. Las colonias y poblados que ejemplifican esta problemática son: San Lorenzo Acopilco y La Pila, en Cuajimalpa; Santo Tomás Ajusco, Jardines de San Juan y Topilejo en Tlalpan; en Milpa Alta Tecomitl, San Pablo Oztotepec y San Fco. Tecoxpa; y en Xochimilco con una fuerte presión en los pueblos rivereños principalmente en San Gregorio Atlapulco, San Luis Tlaxialtemalco y Santiago Tulyehualco.

**Esquema de integración de atributos y puntaje**

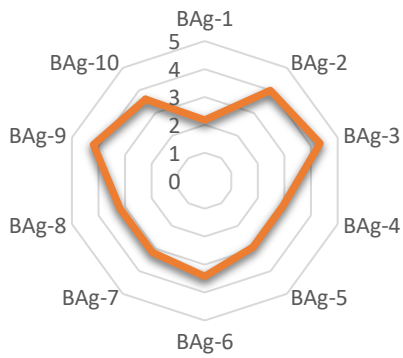
Carencia de Agricultura sustentable, carencia de suelo productivo y crecimiento urbano en área agrícola

- Asentamiento humano (BAg-1)
- TCMA vivienda (BAg-2)
- Ingreso trimestral (BAg-3)
- Cobertura población WiFi (BAg-4)
- Saturación vial (BAg-5)
- Cambio USV (BAg-6)
- Área agrícola (BAg-7)
- WiFi en área agrícola (BAg-8)
- Mercados y tianguis (BAg-9)
- Crecimiento urbano (BAg-10)

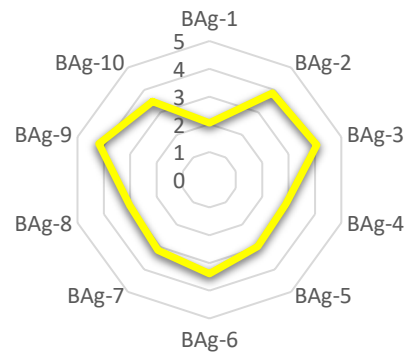
**Muy Baja**



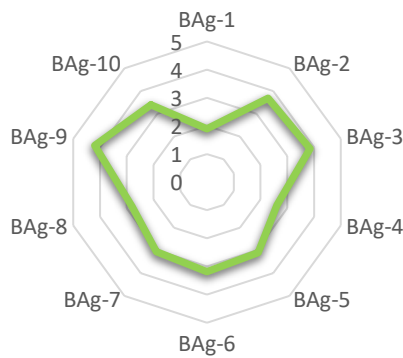
**Baja**



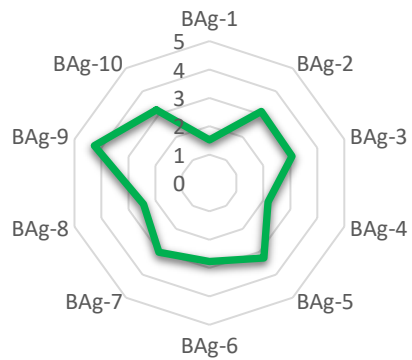
**Media**



**Alta**



**Muy Alta**



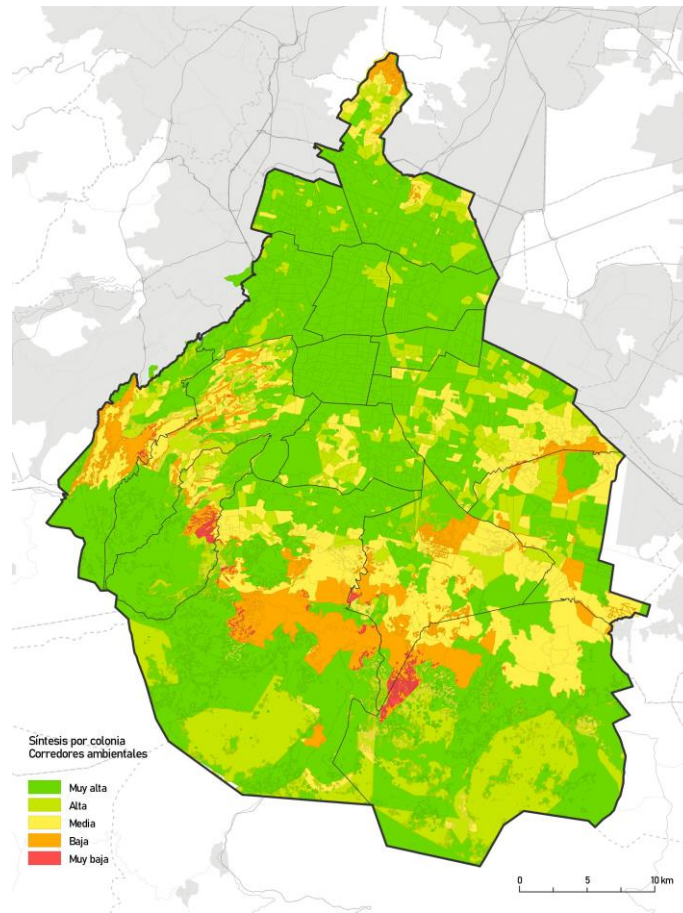
**Problemática Estructural 3. Bajo nivel de acceso a áreas naturales, fractura ambiental y pérdida del paisaje natural**

<b>Materia de Relevancia Estratégica</b>	<b>Principales problemáticas detectadas en el territorio</b>
Gestión sustentable del agua	<ul style="list-style-type: none"> <li>• Reducción de infiltración</li> <li>• Contaminación potencial de los acuíferos</li> <li>• Arrastre de sólidos que afectan capacidad del drenaje</li> <li>• Pérdida de áreas verdes involucradas la dinámica hidrológica</li> <li>• Pérdida de recarga en suelo de conservación y ecosistemas importantes para la dinámica hidrológica</li> <li>• Pérdida de la funcionalidad de los cuerpos de agua para el mantenimiento del ciclo hidrológico, la conectividad ecológica y la conservación de la biodiversidad.</li> </ul>
Desarrollo rural y agricultura urbana	<ul style="list-style-type: none"> <li>• Mal manejo de la producción en el campo</li> <li>• Escasa agricultura urbana</li> <li>• Invasión urbana</li> </ul>
Espacio público y convivencia social	<ul style="list-style-type: none"> <li>• Disponibilidad y accesibilidad al espacio público desiguales</li> <li>• Baja calidad de los espacios públicos</li> <li>• Segregación y polarización socioespacial</li> <li>• Déficit de espacios públicos en las zonas periféricas</li> </ul>
Infraestructura física	<ul style="list-style-type: none"> <li>• Baja calidad del aire</li> <li>• Poca infiltración de lluvia al subsuelo que genera hundimientos y agrietamientos en el territorio</li> <li>• Degradación y contaminación de cuerpos de agua</li> <li>• Generación de tiraderos clandestinos, asentamientos irregulares y actividades informales en espacios urbanos subutilizados y sin vigilancia</li> </ul>

<b>Materia de Relevancia Estratégica</b>	<b>Principales problemáticas detectadas en el territorio</b>
Infraestructura tecnológica	<ul style="list-style-type: none"> <li>• Falta de tecnología para el desarrollo de sensores de calidad, agua, donde sea posible medir hidrocarburos, coliformes, presión, turbidez.</li> </ul>
Medio Ambiente	<ul style="list-style-type: none"> <li>• Disminución del potencial de captura de carbono (por cambios de uso de suelo, deforestación, incendios, tala irregular, asentamientos humanos irregulares y plagas)</li> <li>• Contaminación ambiental: del aire, del suelo, lumínica y acústica</li> <li>• Cambio climático</li> <li>• Sobre explotación de los mantos acuíferos</li> </ul>
Regulación del suelo	<ul style="list-style-type: none"> <li>• Pérdida de los ecosistemas naturales</li> <li>• Existe riesgos por causa de fenómenos hidrometeorológicos y por las características del suelo</li> </ul>
Vulnerabilidad, resiliencia, prevención y mitigación de riesgos	<ul style="list-style-type: none"> <li>• Exposición a impactos de fenómenos perturbadores y vulnerabilidad socioespacial.</li> <li>• Pérdida de ecosistemas urbanos y servicios ambientales que contribuyen a la resiliencia de la CDMX para enfrentar los impactos del cambio climático.</li> </ul>

Los principales problemas detectados en cuanto al nivel de acceso a las áreas naturales y ecosistemas urbanos, son ocasionados por la paulatina pérdida del paisaje y el aumento en la factura ambiental, entendida ésta como un proceso de fragmentación de los ecosistemas. Uno de los principales problemas que se identifican en el suelo de conservación es la pérdida de masa forestal por deforestación. En el ámbito urbano, la relación de m<sup>2</sup> por habitante de área verde, por lo menos en las tres categorías de mayor deficiencia (de media a muy baja), presentan mayores déficits.

## Mapa . Fractura ambiental y pérdida del paisaje natural



**Fuente: Elaboración propia, con base en atributos territoriales de las MRE.**

Otro factor que se mantiene muy presente, por lo menos en tres categorías de las más deficientes es la vulnerabilidad social que, en combinación con la deforestación, las pocas áreas verdes y las áreas de valor ambiental sin planes de manejo (éstas últimas representadas por las barrancas y parques urbanos), definen zonas de atención localizadas en su mayoría en el área limítrofe entre el suelo urbano y el de conservación.

En los estratos de Alta y Muy alta, se observa que responden a una distribución espacial localizada sobre todo en suelo de conservación, debido a que los valores de mayor peso es la deforestación, la degradación de suelos, la presencia de ecosistemas, áreas naturales y de valor ambiental (algunas con plan de manejo) y la carencia de áreas verdes en colonias incluso dentro del suelo de conservación. Las colonias que mayor déficit registran son: Tierra Colorada en Magdalena Contreras (Reserva Comunitaria San Nicolás Totolapan que no cuenta con plan de

manejo), ausencia de áreas verdes, altos niveles de deforestación y degradación de suelos y muy alta vulnerabilidad social; la segunda que destaca es el Pueblo de San Francisco Tlalnepantla en Xochimilco, aunque no se encuentra dentro de alguna área de valor ambiental protegida, registra altas tasas de deforestación, su principal problema radica en la degradación química por declinación de la fertilidad y reducción del contenido de materia orgánica, ocasionado por la deforestación y remoción de la vegetación, carencia de áreas verdes y vulnerabilidad social muy alta.

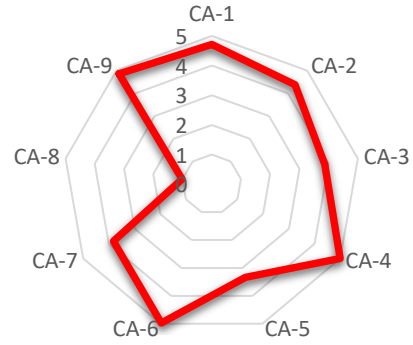


## Esquema de integración de atributos y puntaje

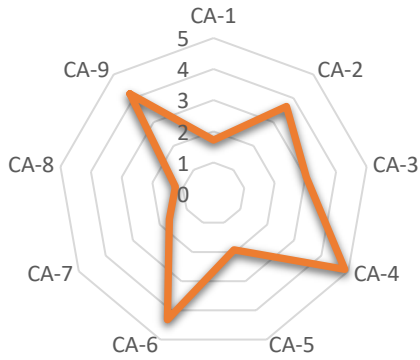
Acceso a áreas naturales, fractura ambiental y pérdida del paisaje natural

- ANP con PM (CA-1)
- AVA (CA-2)
- Ecosistemas (CA-3)
- AV m2/hab (CA-4)
- Cuerpos de Agua y Canales (CA-5)
- Deforestación (CA-6)
- Degradación de suelo (CA-7)
- AV pérdida (CA-8)
- Vulnerabilidad social (CA-9)

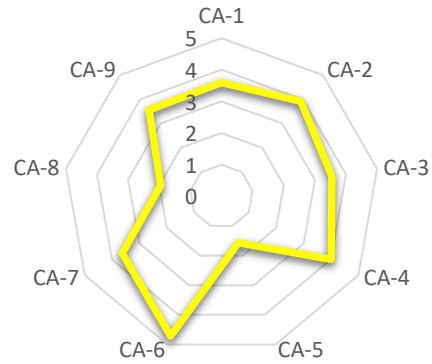
### Muy Baja



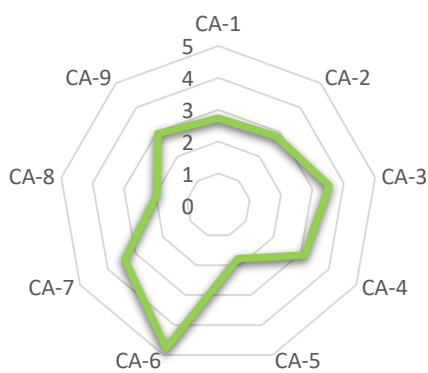
### Baja



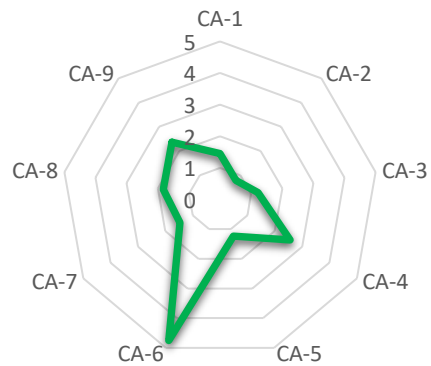
### Media



### Alta



### Muy Alta



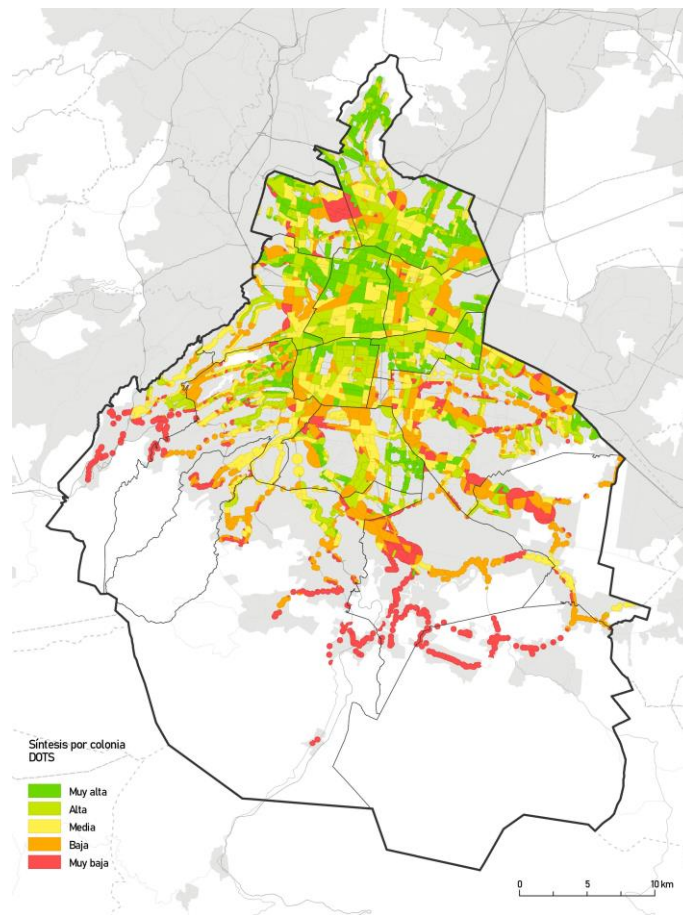
**Problema estructural 4. Carencia de vivienda bien ubicada, mixta y con falta de conectividad**

Materia de Relevancia Estratégica	Principales problemáticas detectadas en el territorio
Espacio público y convivencia social	<ul style="list-style-type: none"> <li>• Baja cobertura de áreas verdes y espacios públicos en zonas poco consolidadas.</li> <li>• Zonas de baja conectividad e integración presentan mayores distancias a espacios públicos</li> <li>• Abandono de espacios públicos con poca accesibilidad a ellos.</li> <li>• Espacios públicos aislados y desarticulados</li> <li>• Altos indicadores de deterioro urbano en la vía pública de la zona periurbana de la Ciudad.</li> <li>• Percepción de inseguridad y violencia sexual en espacios públicos, vía pública y transporte público.</li> </ul>
Infraestructura física	<ul style="list-style-type: none"> <li>• El Sistema de transporte público concesionado es altamente contaminante.</li> <li>• Existe poca electrificación o transición a energías limpias del sistema de transporte público masivo.</li> </ul>
Infraestructura tecnológica	<ul style="list-style-type: none"> <li>• Baja cobertura territorial en acceso libre a internet, que se encuentra en el 18.6% de la superficie de la Ciudad de México;</li> <li>• Falta de una plataforma de interoperación de las dependencias responsables de los sistemas de transporte público;</li> <li>• Falta de sensorización que permita monitorear el impacto directo a la contaminación ambiental, generado por el parque vehicular de transporte público, así como la</li> </ul>

<b>Materia de Relevancia Estratégica</b>	<b>Principales problemáticas detectadas en el territorio</b>
	necesidad de contar con Centrales de Monitoreo para el análisis de los parámetros urbanos.
Medio Ambiente	<ul style="list-style-type: none"> <li>• Fuentes de contaminantes atmosféricos</li> <li>• Cambio Climático</li> </ul>
Regulación del suelo	<ul style="list-style-type: none"> <li>• Falta de integración de las zonas periféricas de la Ciudad, al no contar con sistemas de transporte que los integren y comuniquen con el resto de la ciudad, los habitantes de esos espacios ven reducidas sus oportunidades de acceso a bienes y servicios públicos.</li> </ul>
Vivienda	<ul style="list-style-type: none"> <li>• La baja asequibilidad de la vivienda incentiva la extensión de la mancha urbana</li> <li>• Los valores más altos se concentran en la zona central de la Ciudad</li> <li>• Los ingresos son insuficientes para alcanzar una solución habitacional adecuada</li> <li>• Zonas subutilizadas con alta cobertura de servicios de transporte público</li> </ul>
Movilidad y accesibilidad	<ul style="list-style-type: none"> <li>• Falta de disponibilidad de servicios de transporte para los residentes de colonias de mayor marginación</li> <li>• Altos costos sociales en pago de tarifas, tiempo y mala calidad en el traslado de pasajeros</li> </ul>
Vulnerabilidad, resiliencia, prevención y mitigación de riesgos	<ul style="list-style-type: none"> <li>• Fenómenos perturbadores: Sanitario-ecológico: Calidad aire / Epidemias y pandemias / Hidrometeorológicos: Inundaciones / Ondas de calor. Geológico: Sismos.</li> </ul>

Con el objetivo de identificar las principales carencias de vivienda y condiciones de habitabilidad en la Ciudad, sobre todo con relación a los niveles de conectividad principalmente por medio del transporte público masivo, se opta por presentar el análisis dentro de los radios de cobertura a partir de los enlaces y nodos del sistema de transporte público masivo. Este último considera tanto al transporte público estructurado (Metro, Metrobús, Suburbano) como al transporte público masivo (RTP).

**Mapa . Carencia de vivienda bien ubicada, mixta y con falta de conectividad**



**Fuente: Elaboración propia con base en atributos territoriales de las MRE.**

A lo largo de los radios de cobertura del transporte público masivo se identifican colonias y parte de ellas, sobre todo en los niveles bajos y muy bajos de cobertura de transporte público masivo y también de transporte público eléctrico. Estas carencias también se reflejan en los porcentajes bajos de población servida y de densidades habitacionales también muy bajas. Estos dos últimos criterios dan

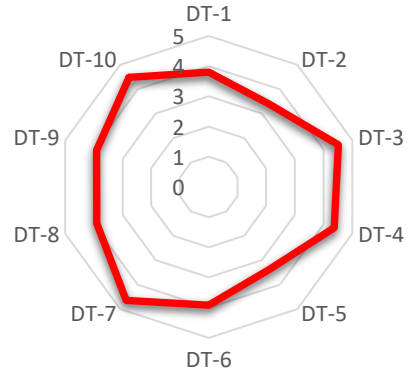
muestra de la carencia de opciones de transporte público y por lo tanto mayor demanda de servicios de transporte privado (pirata) para disminuir los tiempos de traslado a las colonias y poblados más alejados es estos nodos masivos de transportación. La situación antes mencionada se agudiza por el número de viajes que se generan por motivo de trabajo, que en promedio ascienden a 611 viajes diarios. Otro elemento importante es el valor de la vivienda dentro de estas coberturas, cuyo promedio asciende a 1 millón y medio de pesos, de acuerdo con los datos del Registro Único de Vivienda.

## Esquema de integración de atributos y puntaje

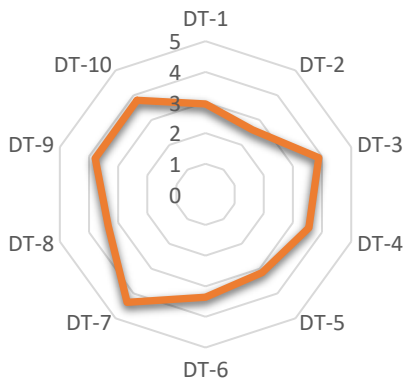
Carencia de vivienda bien ubicada, mixta y falta de conectividad

- Espacio público (DT-1)
- Marginalidad (DT-2)
- Cobertura TPM (DT-3)
- Población servida TPM (DT-4)
- Precio de la vivienda (DT-5)
- Conectividad WiFi (DT-6)
- Población servida TPE (DT-7)
- Viajes laborales (DT-8)
- Norma 26 (DT-9)
- Densidad habitacional viv/ha (DT-10)

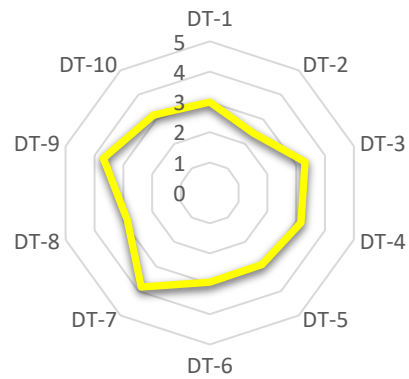
### Muy Baja



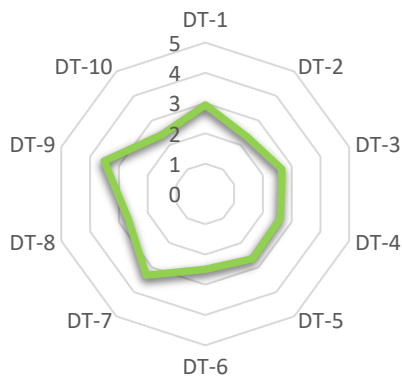
### Baja



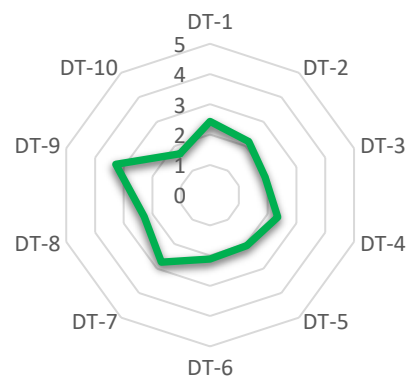
### Media



### Alta



### Muy Alta



**Problema Estructural 5. Nivel de acceso al empleo, centralización de unidades económicas y falta de inversión e innovación**

<b>Materia de Relevancia Estratégica</b>	<b>Principales problemáticas detectadas en el territorio</b>
Espacio público y convivencia social	<ul style="list-style-type: none"> <li>• Lógica centralista en la distribución del espacio público, así como en su mantenimiento y preservación.</li> <li>• Mayor deterioro urbano de espacios públicos en zonas alejadas de la centralidad.</li> <li>• Desigualdad socioespacial en la accesibilidad al espacio público.</li> <li>• Déficit general de espacios públicos en todo el territorio</li> <li>• Accesibilidad al espacio público condicionada por la falta de infraestructura de movilidad fuera de las centralidades.</li> </ul>
Infraestructura física	<ul style="list-style-type: none"> <li>• Carencias en la infraestructura básica para el desarrollo de negocios, conectividad, telecomunicaciones</li> <li>• Desigual distribución de la concentración de la oferta laboral en el territorio de la Ciudad</li> <li>• Rezago en la cobertura de transporte público masivo</li> <li>• Saturación de infraestructura en las centralidades actuales (Población flotante)</li> <li>• Falta de coordinación metropolitana para la inversión en infraestructura para el desarrollo económico igualitario en la urbe</li> <li>• Grandes zonas habitacionales con carencias de infraestructura de servicios y equipamientos que permitan una mayor mixticidad en el uso de suelo y la actividad económica</li> </ul>
Infraestructura tecnológica	<ul style="list-style-type: none"> <li>• Falta de desarrollo tecnológico local y nacional, lo que provoca alta dependencia tecnológica con el extranjero.</li> </ul>

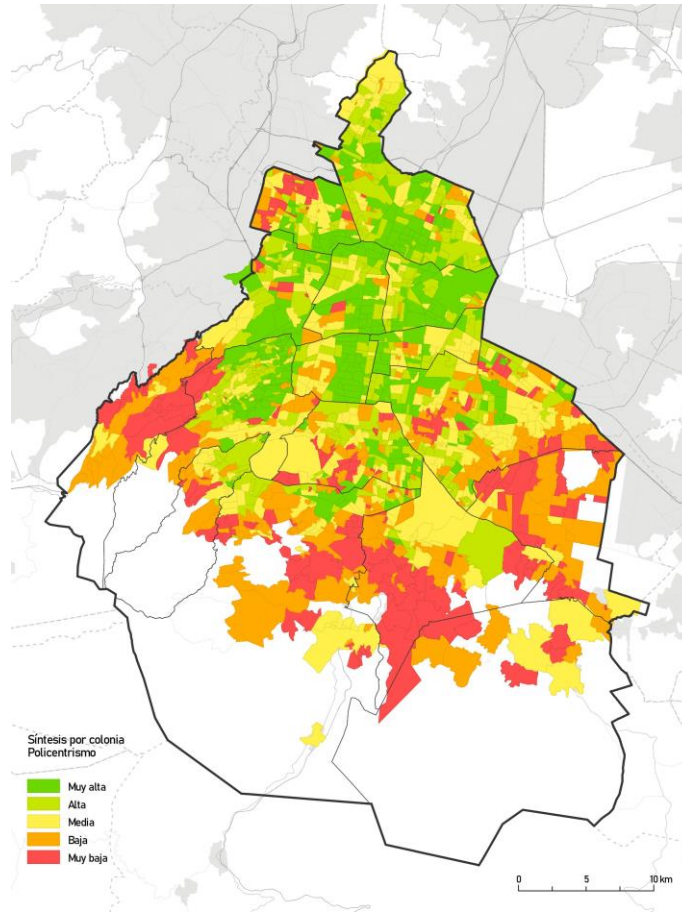
<b>Materia de Relevancia Estratégica</b>	<b>Principales problemáticas detectadas en el territorio</b>
Regulación del suelo	<ul style="list-style-type: none"> <li>• Localización focalizada de empleos y unidades económicas en la zona centro de la ciudad.</li> <li>• Amplia desigualdad con la zona norte, oriente y sur que se encuentra alejadas de las oportunidades de empleo, así como de los equipamientos básicos como educación superior así como de equipamientos de cultura.</li> <li>• La ciudad registra flujos de aproximadamente 5 millones de personas para acceder al empleo, provenientes de los municipios metropolitanos.</li> <li>• Los altos precios de la vivienda no permiten el acceso a la población de bajos ingresos, por lo que se expulsan 23 mil hogares al año, según datos de la SEDUVI. El mercado de la vivienda se concentra en el sector de ingresos medio altos quienes pueden adquirir un crédito en el mercado formal a través de la banca comercial.</li> <li>• No existen reservas territoriales.</li> </ul>
Vivienda	<ul style="list-style-type: none"> <li>• La baja asequibilidad de la vivienda incentiva la extensión de la mancha urbana</li> <li>• Los valores más altos se concentran en la zona central de la ciudad</li> <li>• Los ingresos son insuficientes para alcanzar una solución habitacional adecuada</li> </ul>
Movilidad y accesibilidad	<ul style="list-style-type: none"> <li>• Distancias largas y costos elevados en los viajes al trabajo y a equipamiento, comercio y servicios especializados</li> <li>• Barreras de acceso a los mercados laborales para las mujeres</li> </ul>



<b>Materia de Relevancia Estratégica</b>	<b>Principales problemáticas detectadas en el territorio</b>
	<ul style="list-style-type: none"> <li>• Reducción de externalidades negativas en los viajes derivado del cambio de modo de movilidad por las menores distancias</li> </ul>

La estructura urbana de la Ciudad se mantiene en constante cambio, derivado de varios factores entre los que destacan: el crecimiento urbano, la distribución de las unidades económicas, y de los medios que hacen referencia a la movilidad. En este sentido, los atributos territoriales que se muestran integrados al mapa permiten identificar espacialmente las concentraciones en las categorías de alta a muy alta, del empleo (personal ocupado) en función del número de unidades económicas; con altos porcentajes de oficinas y con amplia cobertura de transporte estructurado (metro, metrobús y suburbano) e infraestructura multimodal (Cetram). Es muy común encontrar equipamiento especializado (3er nivel) y centros comerciales; cuyos niveles de saturación vial son aceptables debido a que cuentan con mayor número de vías primarias. No obstante, el valor del suelo tiende a ser mayor comparado con el resto de las colonias de las otras categorías.

**Mapa . Nivel de acceso al empleo, centralización de unidades económicas y falta de inversión**



**Fuente: Elaboración propia, con base en atributos territoriales de las MRE.**

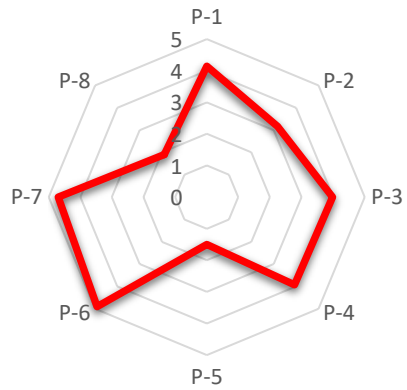
Para las colonias y pueblos originarios, la caracterización basada en atributos similares reflejan condiciones contrarias. Son colonias en procesos de consolidación, con valores del suelo menores a los registrados en la Ciudad central, con mayor número de viajes generados por motivos de trabajo, educación, abasto y recreación; con insuficientes equipamientos especializados; bajo personal ocupado y con alta saturación vial.

**Esquema de integración de atributos y puntaje**

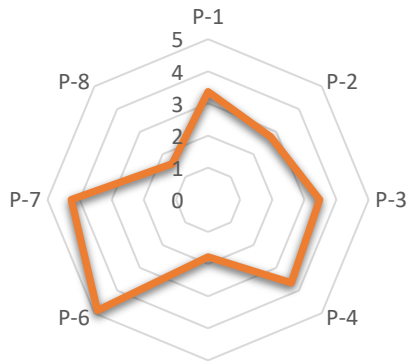
Acceso a empleo, centralización de unidades económicas y falta de inversión e innovación

- Crecimiento urbano (P-1)
- Valor del suelo (P-2)
- Viajes y cetram (P-3)
- Eq. Esp. y centros comerciales (P-4)
- Cobertura transporte estructurado (P-5)
- Empleo (P-6)
- Saturación vial (P-7)
- Oficinas (P-8)

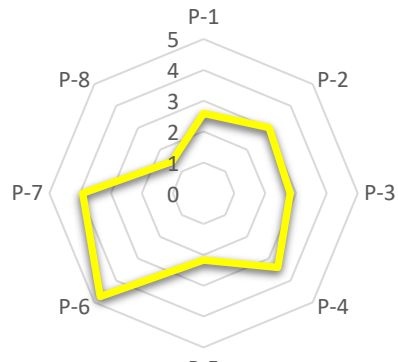
### Muy Bajo



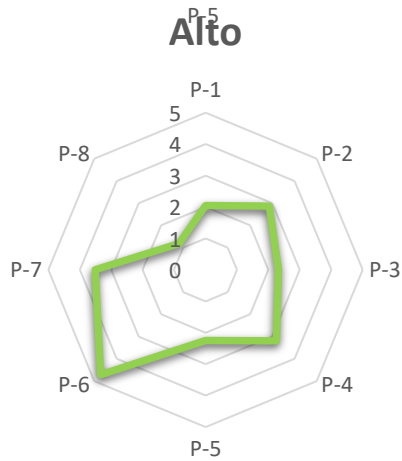
### Bajo



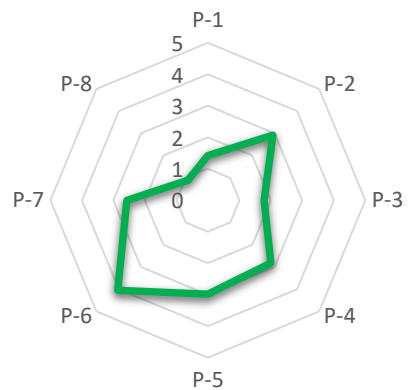
### Medio



### Alto



### Muy Alto



**Problema Estructural 6. Fragmentación del tejido urbano y falta de condiciones para una movilidad activa segura**

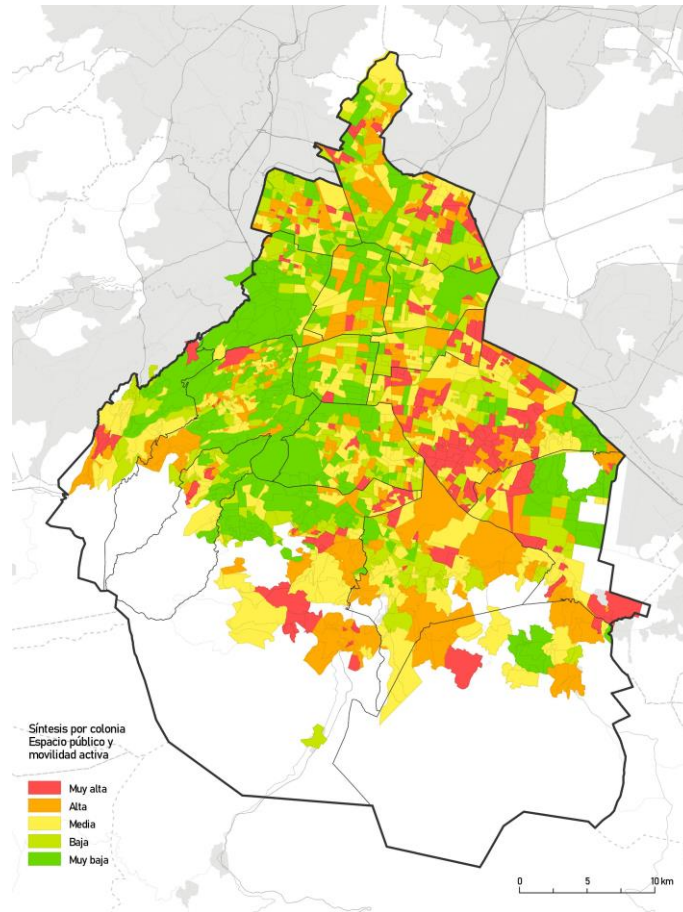
Materia de Relevancia Estratégica	Principales problemáticas detectadas en el territorio
Gestión sustentable del agua	<ul style="list-style-type: none"> <li>• Deterioro de ríos y cuerpos de agua, que impide su disfrute como lugares de esparcimiento</li> <li>• Falta de áreas verdes que favorezcan la infiltración, detención, retención o regulación de aguas pluviales, lo que agrava el desequilibrio hidrológico y acrecienta los riesgos de inundación.</li> </ul>
Desarrollo rural y agricultura urbana	<ul style="list-style-type: none"> <li>• Escasa agricultura urbana</li> <li>• Falta de inclusión de los pueblos originarios</li> </ul>
Espacio público y convivencia social	<ul style="list-style-type: none"> <li>• Población segregada y fragmentada sin acceso al espacio público en zonas alejadas del centro de la Ciudad.</li> <li>• Poca oferta de espacios públicos en zonas periurbanas.</li> <li>• Lógica centralista en la distribución del espacio público, así como en su mantenimiento y preservación.</li> <li>• Grandes desplazamientos y accesibilidad condicionada a los espacios públicos existentes.</li> <li>• Percepción de inseguridad en espacios públicos deteriorados y en desuso. Espacios públicos aislados y desarticulados</li> <li>• Disponibilidad y accesibilidad al espacio público desiguales</li> </ul>
Infraestructura física	<ul style="list-style-type: none"> <li>• Falta de arbolado en banquetas y camellones</li> <li>• Mala calidad de la Imagen urbana, imagen urbana “gris”</li> <li>• Las grandes Infraestructuras de servicios como plantas de tratamiento, plantas de bombeo de agua, plantas de reciclaje de residuos etc. normalmente dividen el territorio</li> </ul>

<b>Materia de Relevancia Estratégica</b>	<b>Principales problemáticas detectadas en el territorio</b>
	por su tamaño y condición cerrada, resultando en zonas de degradación
Infraestructura tecnológica	<ul style="list-style-type: none"> <li>• Baja disponibilidad de conectividad al acceso libre a internet de calidad, en los espacios libres de la Ciudad de México.</li> <li>• Necesidad de equipamiento en videovigilancia y botones de auxilio, en los espacios públicos que contribuya a mantenerles libres de situaciones que comprometan la integridad de los ciudadanos, así como, la falta de sensorización</li> </ul>
Medio Ambiente	<ul style="list-style-type: none"> <li>• Disminución del potencial de captura de carbono (por cambios de uso de suelo, deforestación, incendios, tala irregular, asentamientos humanos irregulares y plagas).</li> <li>• Degradación del suelo y sobre explotación de recarga de mantos acuíferos.</li> <li>• Contaminación ambiental: lumínica y acústica.</li> </ul>
Vulnerabilidad, resiliencia, prevención y mitigación de riesgos	<ul style="list-style-type: none"> <li>• Isla de calor y de los riesgos de inundaciones y ondas de calor</li> <li>• Falta de atención efectiva de servicios de emergencia y desastres</li> </ul>

La Ciudad hoy día requiere de espacios públicos articulados que minimicen la fragmentación del tejido, al mismo tiempo que mejore las condiciones para una movilidad activa y segura. Los atributos que dan muestra de este anhelo antes expresado, son aquellos que representan las carencias de áreas verdes, zonas inundables, con deterioro urbano, factores de riesgo y vulnerabilidad, espacios

públicos insuficientes; así como la infraestructura principalmente la relacionada con movilidad activa; pero también la cobertura de transporte concesionado.

**Mapa . Fragmentación del tejido urbano y condiciones para una movilidad activa**



**Fuente: Elaboración propia, con base en atributos territoriales de las MRE.**

Con base en los factores antes mencionados, la Ciudad reafirma las diferencias territoriales que dan cuenta de la polarización entre poniente y oriente, matizado por las carencias existentes en las colonias aledañas al Cerro de la Estrella y la Sierra de Santa Catarina; además de pueblos originarios en Xochimilco (Caltongo); Atotolco, la Conchita, San Andrés Mixquic en Tláhuac; en Milpa Alta Tetelco y San Pablo Oztotepec; Jardines de San Juan, San Miguel Ajusco y San Pedro Mártir en Tlalpan; el Ocotac en Magdalena Contreras y San Lorenzo Acopilco en Cuajimalpa. En estas colonias y pueblos, los principales déficits se encuentran en cobertura de WiFi en espacios públicos, carencia de espacios públicos e infraestructura ciclista y

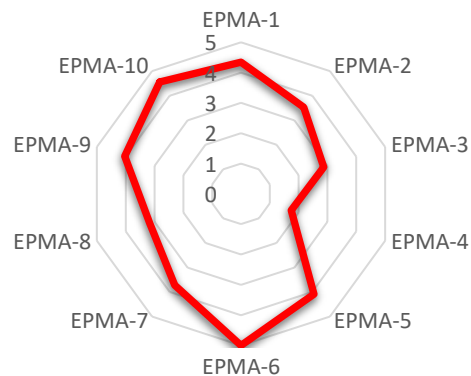
peatonal, ausencia de áreas verdes, deficiente cobertura de transporte concesionado y deterioro urbano.

### Esquema de integración de atributos y puntaje

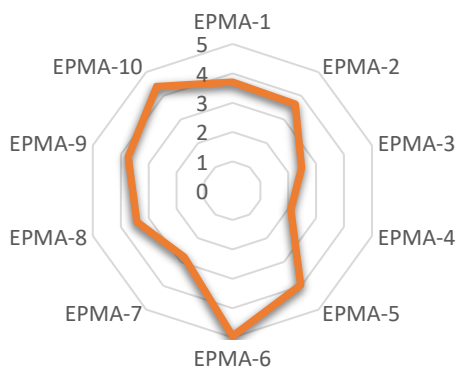
Fragmentación del tejido urbano y falta de condiciones para una movilidad activa segura

- Inundación y carencia de AV (EPMA-1)
- Cob. Trans. concesionado (EPMA-2)
- Deterioro urbano y Carp. Inv. (EPMA-3)
- Contaminación Lum. y Ruido (EPMA-4)
- EP y Mov. activa (EPMA-5)
- WiFi Espacio público (EPMA-6)
- Sismo, inundación e isla de calor (EPMA-7)
- Conectividad vial (EPMA-8)
- Rezago esp. púb. y viajes recreación (EPMA-9)
- Esp. Púb. Inf. Ciclista y acc. peatonal (EPMA-10)

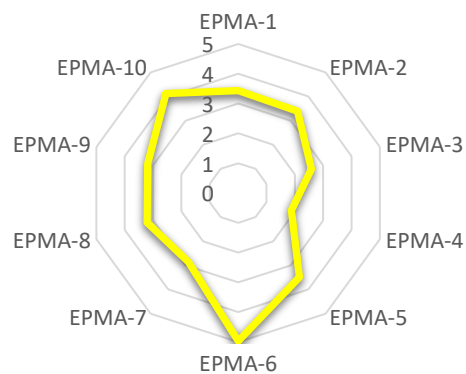
#### Muy Bajo



#### Bajo



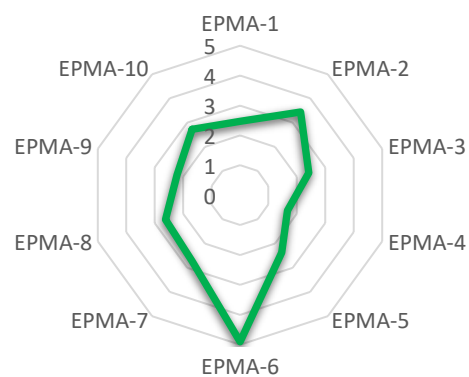
#### Medio



#### Alto



#### Muy Alto



## Problema Estructural 7. Condiciones deficientes y desiguales de la vivienda

<b>Materia de Relevancia Estratégica</b>	<b>Principales problemáticas detectadas en el territorio</b>
Desarrollo rural y agricultura urbana	<ul style="list-style-type: none"> <li>• Mal manejo de la producción en el campo</li> <li>• Pobreza y desigualdad en los espacios rural productivo</li> </ul>
Espacio público y convivencia social	<ul style="list-style-type: none"> <li>• Déficit de cobertura de espacios públicos en la periferia de la ciudad.</li> <li>• Abandono y degradación del espacio público por falta de accesibilidad y mantenimiento de este.</li> <li>• Segregación y exclusión socioespacial.</li> <li>• A mayor distancia de la centralidad, mayores indicadores de deterioro urbano en espacios públicos, vía pública y equipamientos urbanos.</li> <li>• Desapropiación de espacios públicos por la falta de corresponsabilidad entre el gobierno y la sociedad.</li> <li>• Interseccionalidad reducida</li> <li>• Altos grados de marginación en zonas no consolidadas de la Ciudad.</li> </ul>
Infraestructura física	<ul style="list-style-type: none"> <li>• Bajo mantenimiento de los servicios básicos urbanos.</li> <li>• Subutilización de la infraestructura de servicios, equipamiento y transporte en algunas zonas céntricas abandonadas.</li> <li>• Deterioro de la imagen urbana</li> </ul>
Infraestructura tecnológica	<ul style="list-style-type: none"> <li>• Falta de cobertura de conectividad digital y servicio de videovigilancia y solicitud de auxilio;</li> </ul>
Regulación del suelo	<ul style="list-style-type: none"> <li>• Territorio donde las zonas de alta vulnerabilidad social carecen de acceso a las oportunidades.</li> </ul>



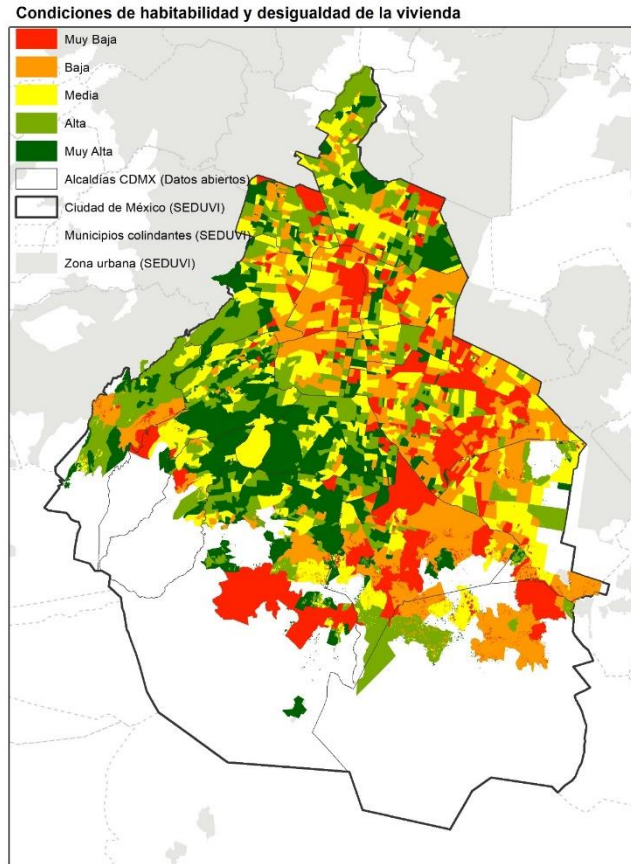
<b>Materia de Relevancia Estratégica</b>	<b>Principales problemáticas detectadas en el territorio</b>
	<ul style="list-style-type: none"> <li>• Desarticulación de usos y funciones urbanas, mala utilización y degradación del espacio público, altos índices de inseguridad.</li> </ul>
Vivienda	<ul style="list-style-type: none"> <li>• Vivienda en territorio de alta vulnerabilidad social</li> <li>• Zonas con cobertura de servicios urbanos que presentan degradación o se encuentran deshabitadas</li> </ul>
Vulnerabilidad, resiliencia, prevención y mitigación de riesgos	<ul style="list-style-type: none"> <li>• Mayor vulnerabilidad (por sensibilidad) a los efectos de fenómenos perturbadores (p.e. sismos, inundaciones, etc.) por condiciones de infraestructura.</li> </ul>

Para describir las condiciones de habitabilidad y la desigualdad de la vivienda, este problema estructural considera atributos relacionados con algunas características de la vivienda en la Ciudad. Dichos atributos y/o criterios territoriales incluyen el porcentaje de viviendas desocupadas por colonia, la disponibilidad de servicios en la vivienda y la generación de residuos dentro una colonia, satisfactores que refieren a la disponibilidad de internet, la tenencia de la vivienda sobre todo en asentamientos humanos irregulares en suelo de conservación, el deterioro urbano, consumos de agua y la vulnerabilidad social en la vivienda, entre otros.

La conjunción de las variables de análisis dibujan una Ciudad que reafirma las disparidades socio-espaciales, que no responden necesariamente a la famosa “T” que se forma si se analiza la distribución de la actividad económica (corredores Insurgentes – Reforma), debido a que para este caso se analizan solamente las condiciones habitacionales. Es por ello el conjunto de colonias y pueblos originarios que no cuentan con las mejores condiciones (baja y muy baja) en conjunto forman una “L” invertida, incluyendo las alcaldías de Azcapotzalco, Cuauhtémoc, parte de la Gustavo A. Madero y Venustiano Carranza, Iztacalco, Iztapalapa, Tláhuac, Milpa

Alta, Xochimilco y Tlalpan. Solo algunas localizadas en las zonas altas de Cuajimalpa y Álvaro Obregón.

**Mapa . Condiciones de habitabilidad en la vivienda**



**Fuente: Elaboración propia, con base en atributos territoriales de las MRE.**

En cuanto a la distribución territorial de los atributos territoriales, se observa que las acciones de reconstrucción se han realizado mayoritariamente en colonias de muy baja desigualdad de la vivienda (verdes). No obstante, muestran niveles altos en el consumo de agua potable y densidades habitacionales bajas (viv/ha).

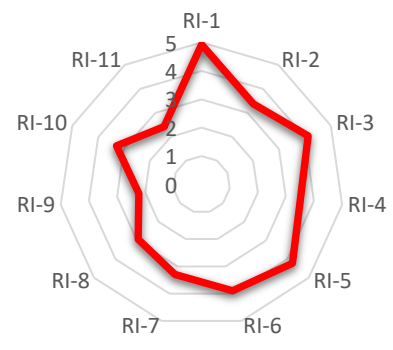
Los grupos de colonias y pueblos originarios con mayores desigualdades (rojos) han tenido menor número de acciones de reconstrucción; mantienen altas tasas de crecimiento del parque habitacional, menores porcentajes de viviendas con internet, así como de los servicios básicos en la vivienda (agua, luz y energía eléctrica); son mayoritariamente viviendas con altos grados de marginación y desocupación y con alto deterioro urbano.

**Esquema de integración de atributos y puntaje**

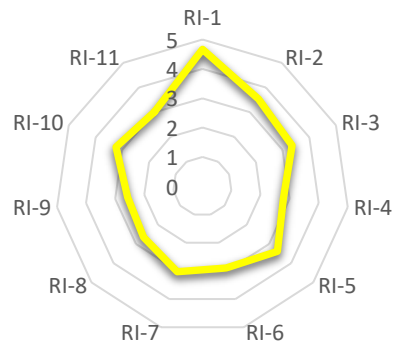
Condiciones deficientes y desiguales de la vivienda

- Reconstrucción (RI-1)
- AHI/tenencia (RI-2)
- TMCA habitacional y Marg. Urb. (RI-3)
- Deterioro urbano (RI-4)
- Viviendas con Internet (RI-5)
- Serv. en la Vivienda y residuos (RI-6)
- Vivienda desocupada (RI-7)
- Riesgo Hidrom. y RUSE (RI-8)
- Consumo de agua (RI-9)
- Uso Habitacional y Vul. Social (RI-10)
- Densidad viv/ha (RI-11)

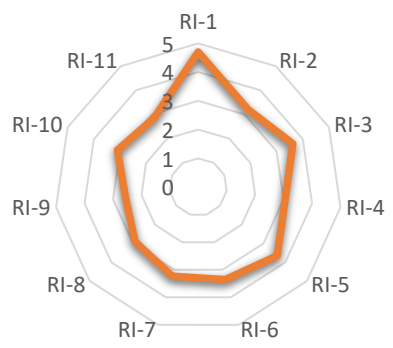
**Muy Alta**



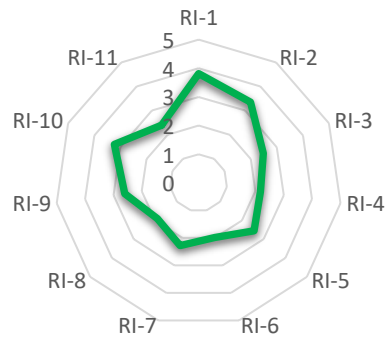
**Media**



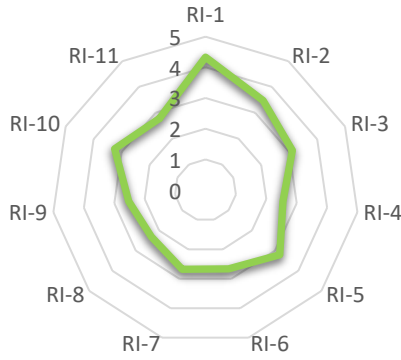
**Alta**



**Muy Baja**



**Baja**



**Problema Estructural 8. Protección y valoración del patrimonio, cultura urbana, centros históricos y pueblos originarios**

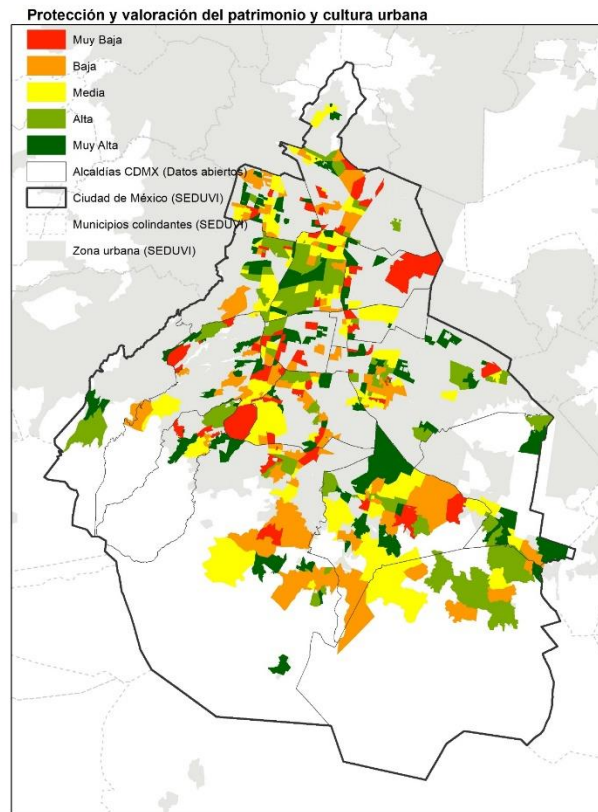
<b>Materia de Relevancia Estratégica</b>	<b>Principales problemáticas detectadas en el territorio</b>
Desarrollo rural y agricultura urbana	<ul style="list-style-type: none"> <li>• Mal manejo de la producción en el campo</li> <li>• Falta de inclusión de los pueblos originarios</li> <li>• Pobreza y desigualdad en los espacios rural productivo</li> </ul>
Espacio público y convivencia social	<ul style="list-style-type: none"> <li>• Déficit de áreas verdes y espacios públicos de la ciudad.</li> <li>• Espacios públicos aislados y desarticulados.</li> <li>• Desarraigo y abandono de espacios con valor patrimonial y ambiental.</li> </ul>
Infraestructura física	<ul style="list-style-type: none"> <li>• Alta centralización de la oferta cultural de la ciudad en las alcaldías Cuauhtémoc, Miguel Hidalgo y Benito Juárez.</li> <li>• El 80% de la ciudad carece de acceso a menos de 1km de un equipamiento de cultura.</li> </ul>
Infraestructura tecnológica	<ul style="list-style-type: none"> <li>• Falta de cobertura en el acceso libre a Internet</li> <li>• Falta de monitoreo ambiental</li> </ul>
Regulación del suelo	<ul style="list-style-type: none"> <li>• En las zonas patrimoniales el paisaje tiende a modificarse con la sustitución de inmuebles con características históricas por tipologías modernas como torres de departamentos o edificios de altas densidad que rompen con el contexto natural de barrio.</li> <li>• Afectación de las relaciones sociales de los habitantes originarios, pero no solo afecta su vida cotidiana sino que se altera la calidad de vida,</li> <li>• El medio ambiente previamente existente que por supuesto incide en la valoración económica del suelo con el consiguiente impacto en el tipo, naturaleza y diversidad de actividades económicas presentes en dichos espacios.</li> </ul>

<b>Materia de Relevancia Estratégica</b>	<b>Principales problemáticas detectadas en el territorio</b>
	<ul style="list-style-type: none"> <li>• Gentrificación: la llegada de una nueva población ajena a la historia del lugar como la expulsión de muchos de sus residentes, ya sea por motivos económicos, o por la pérdida que éstos experimentan en su calidad de vida residencial.</li> </ul>
Vivienda	<ul style="list-style-type: none"> <li>• Imposición de modelo de vivienda urbana en territorios rurales y con particularidades culturales</li> <li>• Degradación de vivienda con características patrimoniales</li> </ul>

Para lograr la expresión territorial del problema estructural relacionado con la débil protección, valoración del patrimonio cultural de los centros históricos y pueblos originarios, solamente se consideran aquellas colonias que, dentro de su demarcación territorial, albergan zonas de conservación patrimonial y centros históricos que dan cuenta de su identidad como pueblos originarios.

En los agrupamientos de colonias y pueblos que reflejan las mejores condiciones (verdes) en cuanto a los atributos seleccionados, presentan un mayor grado de disponibilidad de Wifi, tasas positivas de crecimiento habitacional y poblacional, con equipamientos culturales, ingresos de medios a altos, menor número de inmuebles catalogados en riesgo y con servicios al turismo diversificados; no obstante, cuentan con pequeñas porciones de su territorio de zonas de conservación patrimonial y un reducido número de inmuebles catalogados.

**Mapa . Patrimonio cultural y urbano en centros históricos y pueblos originarios**



**Fuente: Elaboración propia, con base en atributos territoriales de las MRE.**

En los agrupamientos clasificados como de baja a muy baja (271 colonias y pueblos), se encuentran ubicadas cerca de 4,300 metros cuadrados de zonas de conservación patrimonial y 3,460 inmuebles catalogados. Se tiene muy baja cobertura de WiFi, reducido número de equipamiento cultural y servicios relacionados con el turismo (agencias de viajes, restaurantes, hospedajes, etc.); dinámicas negativas de población y valores elevados de la vivienda.

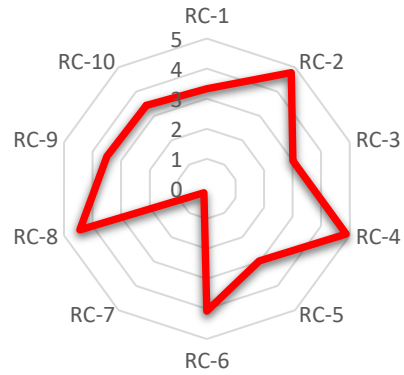
En términos generales, las mayores carencias identificadas son: la cobertura del Wifi, déficit en el número de equipamientos culturales y servicios relacionados con las actividades turísticas.

## Esquema de integración de atributos y puntaje

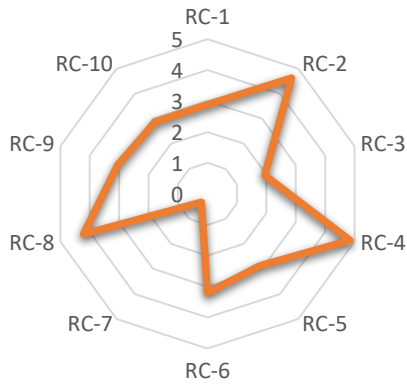
Protección y valoración de patrimonio, cultura urbana, centros históricos y pueblos originarios

- Zona de conservación patrimonial (RC-1)
- WiFi en ZCP y Pueblos Originarios (RC-2)
- Dinámica habitacional (RC-3)
- Equipamiento cultural (RC-4)
- Ingreso e infra. en la vivienda (RC-5)
- Inmuebles catalogados (RC-6)
- Inmuebles catalogados en riesgo (RC-7)
- Servicios al turismo (RC-8)
- Dinámica poblacional y valor de la vivienda (RC-9)
- Valor promedio del suelo (RC-10)

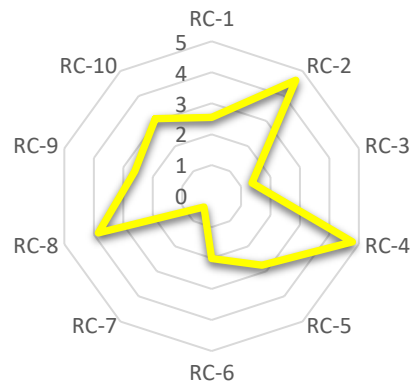
### Muy Baja



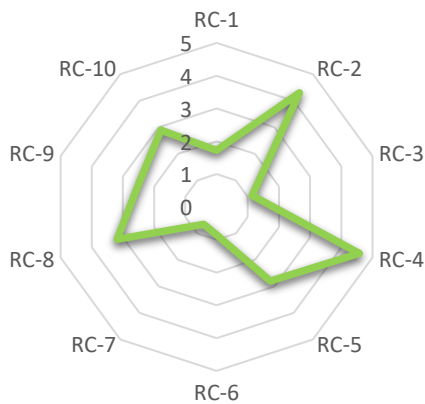
### Baja



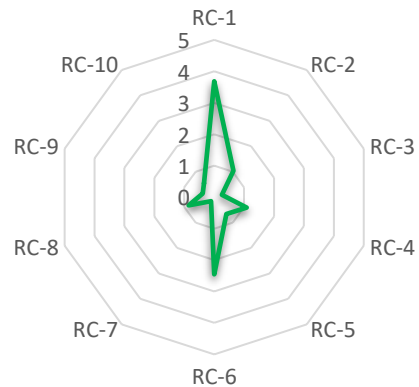
### Media



### Alta



### Muy Alta



**Problema estructural 9. Deforestación, pérdida de recarga y efectos del cambio climático**

Materia de Relevancia Estratégica	Principales problemáticas detectadas en el territorio
Gestión sustentable del agua	<ul style="list-style-type: none"> <li>• Reducción de infiltración</li> <li>• Contaminación potencial de los acuíferos</li> <li>• Cambio en coeficientes de escurrimiento</li> <li>• Arrastre de sólidos que afectan capacidad del drenaje</li> <li>• Pérdida de agua utilizable por embovedado de ríos</li> <li>• invasión urbana sobre suelo de conservación, ANP y AVA que cuentan con aptitudes de infiltración</li> <li>• Pérdida de suelo de conservación y ecosistemas que prestan servicios ambientales hidrológicos, cambio de uso de suelo forestal a urbano (asentamientos irregulares)</li> </ul>
Desarrollo rural y agricultura urbana	<ul style="list-style-type: none"> <li>• Mal manejo de la producción en el campo</li> <li>• Invasión urbana</li> </ul>
Espacio público y convivencia social	<ul style="list-style-type: none"> <li>• Poca disponibilidad y accesibilidad al espacio público en zonas con suelos de conservación</li> </ul>
Infraestructura física	<ul style="list-style-type: none"> <li>• Carencias en el servicio de recolección e infraestructura para manejo de residuos en colonias cercanas a barrancas</li> <li>• Carencias en el sistema de drenaje en zonas cercanas a cañadas</li> <li>• Falta de infraestructura para la prevención de riesgos naturales como inundaciones, deslaves, etc.</li> <li>• Falta de infraestructura de conectividad peatonal, vial y de transporte público entre zonas alrededor de las barrancas y para conectar las ANPs con la zona urbana</li> <li>• Deterioro generalizado del entorno urbano</li> </ul>

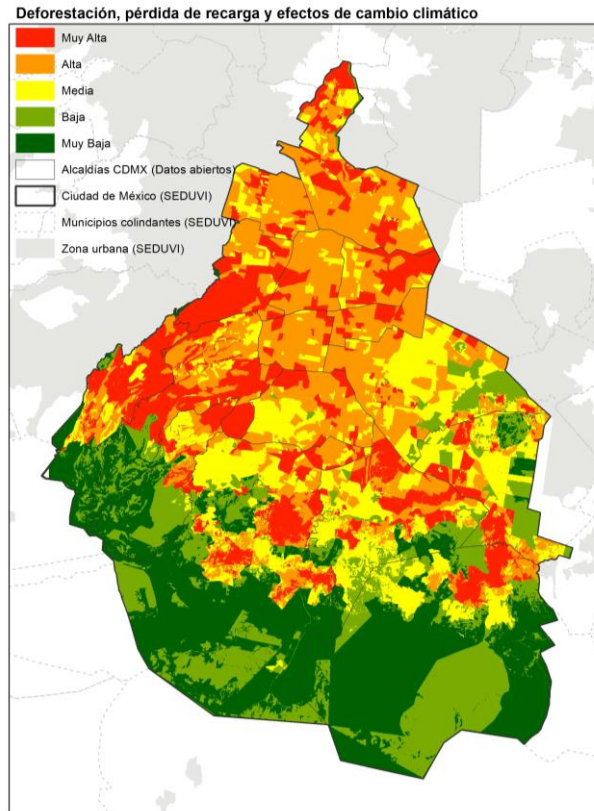


<b>Materia de Relevancia Estratégica</b>	<b>Principales problemáticas detectadas en el territorio</b>
	<ul style="list-style-type: none"> <li>• Falta de infraestructura para aprovechamiento sustentable de los recursos naturales, turístico y generación de empleos</li> </ul>
Infraestructura tecnológica	<ul style="list-style-type: none"> <li>• Falta de plataformas de monitoreo de los servicios ambientales,</li> <li>• brecha identificada sobre las capacidades de centrales de monitoreo en el territorio</li> <li>• Falta de soluciones digitales que permitan al usuario planificar y optimizar sus traslados diarios.</li> </ul>
Medio Ambiente	<ul style="list-style-type: none"> <li>• Deforestación</li> <li>• Control de incendios de origen agropecuarios</li> <li>• Pérdida de cobertura forestal por asentamientos humanos irregulares</li> <li>• Cambio de uso de suelo hacía actividades agropecuarias</li> <li>• Tala ilegal</li> <li>• Cambio climático (a través de servicios ambientales de provisión, regulación y soporte)</li> <li>• Erosión hídrica y eólica</li> </ul>
Regulación del suelo	<ul style="list-style-type: none"> <li>• Pérdida de suelo de conservación por el crecimiento de la mancha urbana</li> <li>• Cambios de usos de suelo forestal por la especulación del suelo de propiedad comunal</li> <li>• Impacto en los pueblos rurales.</li> <li>• Mal manejo de la producción en el campo</li> <li>• Invasión urbana (DRAU-P5)</li> </ul>

<b>Materia de Relevancia Estratégica</b>	<b>Principales problemáticas detectadas en el territorio</b>
Vulnerabilidad, resiliencia, prevención y mitigación de riesgos	<ul style="list-style-type: none"> <li>• Exposición a impactos de fenómenos perturbadores y vulnerabilidad socioespacial.</li> <li>• Pérdida de ecosistemas urbanos y servicios ambientales que contribuyen a la resiliencia de la CDMX para enfrentar los impactos del cambio climático.</li> </ul>

Los servicios ecosistémicos sin duda dependen de una serie de factores que determinan su conservación o su degradación. La deforestación, la pérdida de capacidad de recarga y efectos de Cambio Climático, son manifestaciones que surgen de la caracterización y que describen muy bien este problema estructural. Su distribución territorial considera la totalidad del territorio de la Ciudad y son una expresión directa de nueve atributos que son analizados en función de los agrupamientos de colonias y pueblos originarios a partir de las categorías que van de “muy alta” a “muy baja” deforestación, pérdida de recarga e incremento de efectos de cambio climático.

**Mapa . Deforestación, pérdida de recarga y efectos de cambio climático**



**Fuente: Elaboración propia, con base en atributos territoriales de las MRE.**

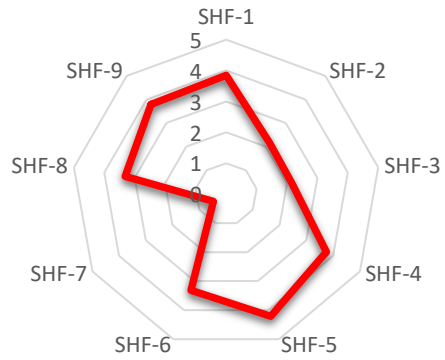
Las zonas con las peores condiciones (rojos) presentan problemas en cuanto a la limitada superficie de recarga e infiltración, con presencia moderada de asentamientos humanos irregulares, con limitada infraestructura para la cosecha de agua de lluvia, muy baja riqueza y biodiversidad, con problemas de cobertura de infraestructura de agua potables, con importante presencia de figas, zonas de tandeo y consumos altos.

**Esquema de integración de atributos y puntaje**

Deforestación, pérdida de recarga y efectos de Cambio Climático

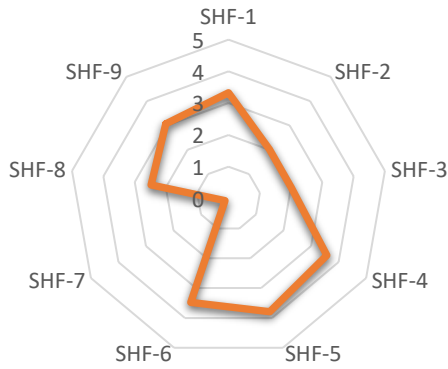
- Recarga e infiltración (SHF-1)
- Crecimiento urbano en SC (SHF-2)
- Consumo doméstico de agua (SHF-3)
- Cosecha de agua de lluvia (SHF-4)
- Riqueza y biodiversidad (SHF-5)
- Precipitación (SHF-6)
- ANP y barrancas sin PM (SHF-7)
- Cobertura de infraestructura de agua (SHF-8)

**Muy Alta**

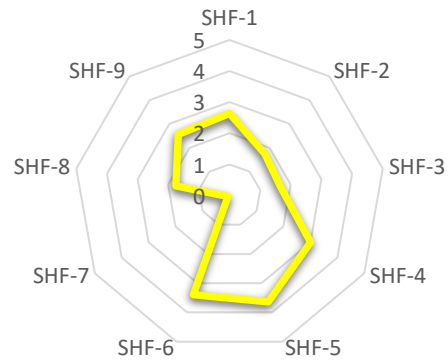


- Fugas, tandeo y consumo alto (SHF-9)

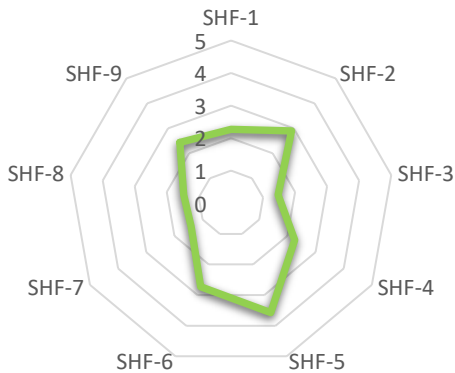
**Alta**



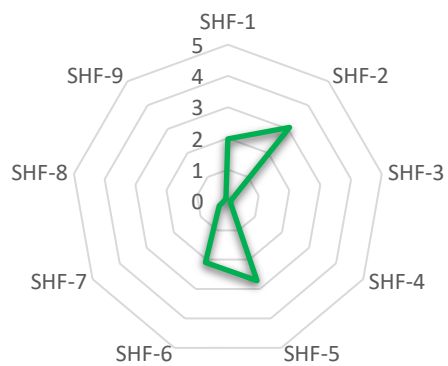
**Media**



**Baja**



**Muy Baja**



## Problema estructural 10. Marginalidad y violencia urbana

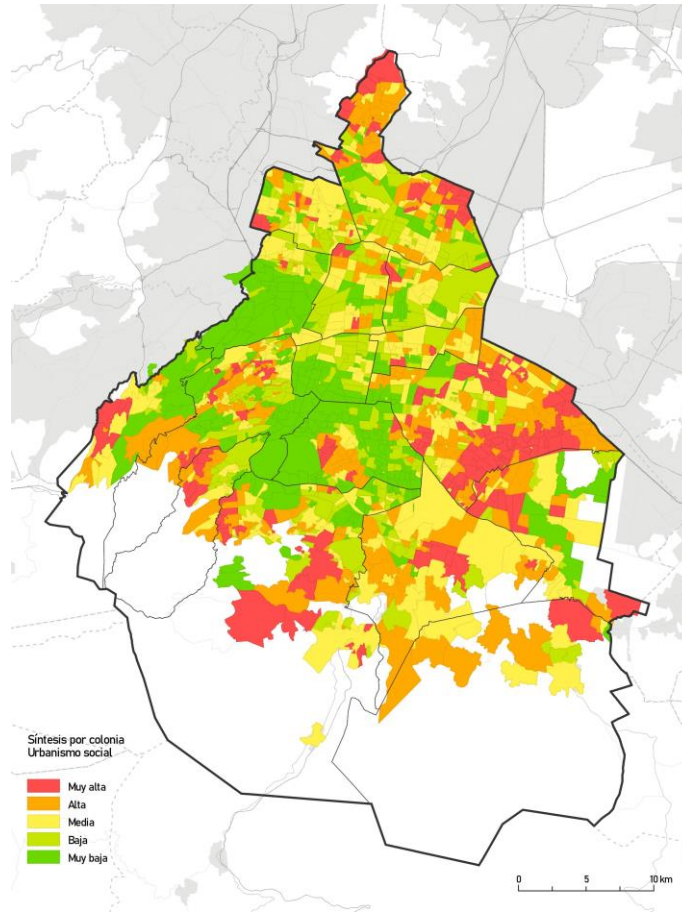
Materia de Relevancia Estratégica	Principales problemáticas detectadas en el territorio
Gestión sustentable del agua	<ul style="list-style-type: none"> <li>• Inundaciones recurrentes</li> <li>• Hundimientos</li> <li>• Personas vulnerables habitando zonas de alto riesgo frente a eventos hidrometeorológicos</li> <li>• Asentamientos irregulares en cauces federales</li> <li>• Incumplimiento del DHAS</li> </ul>
Desarrollo rural y agricultura urbana	<ul style="list-style-type: none"> <li>• Falta de inclusión de los pueblos originarios</li> <li>• Pobreza y desigualdad en los espacios rural productivo</li> </ul>
Espacio público y convivencia social	<ul style="list-style-type: none"> <li>• Dotación y accesibilidad desiguales territorialmente.</li> <li>• Población segregada y fragmentada sin acceso al espacio público en presencia de suelos de conservación.</li> <li>• Altos grados de marginación dados por la poca o nula consolidación urbana y ordenamiento territorial.</li> <li>• Apropiación excluyente del espacio público resultado de la desigualdad en el mantenimiento y calidad de este.</li> <li>• Generación de espacio público como infraestructura de prevención y gestión integral de riesgos.</li> <li>• Implementación de espacio público con gran diversidad de programas que incentiven proceso de inclusión social e igualdad y fortalecimiento del tejido social.</li> <li>• Proyectos de regeneración urbana de vialidades y ejes de la ciudad que conecten con infraestructura educativa, recreativa y cultural, PILARES, entre otros.</li> <li>• Incentivar el fortalecimiento de relaciones de gobernanza bajo criterios de coordinación y colaboración local y metropolitana, además de procesos de participación</li> </ul>

<b>Materia de Relevancia Estratégica</b>	<b>Principales problemáticas detectadas en el territorio</b>
	<p>ciudadana en la recualificación y recuperación de espacios públicos.</p> <ul style="list-style-type: none"> <li>• Incentivos y fortalecimiento de esquemas de actuación intersectoriales.</li> <li>• Generación de esquemas de captación de plusvalías para una distribución equitativa de sus beneficios.</li> </ul>
Infraestructura física	<ul style="list-style-type: none"> <li>• Áreas deportivas con bajo mantenimiento e insuficiente para toda la población.</li> <li>• Zonas con entornos urbanos degradados o poco consolidados especialmente al sur de la ciudad.</li> <li>• Impulsar el equipamiento en seguridad que brinden tranquilidad ciudadana en el territorio a revitalizar.</li> </ul>
Infraestructura tecnológica	<ul style="list-style-type: none"> <li>• Falta de monitoreo de la calidad de agua y suministro de energía eléctrica, así como, la necesidad de optimización del proceso de recolección de basura;</li> <li>• La necesidad de mejorar el servicio de atención en materia de seguridad ciudadana;</li> <li>• La baja cantidad de digitalización en trámites y servicios de la Ciudad de México.</li> </ul>
Regulación del suelo	<ul style="list-style-type: none"> <li>• Alta incidencia delictiva en zonas de alta vulnerabilidad social.</li> <li>• Mala percepción del espacio público, asimismo las denominadas colonias populares que ocupan más del 60%</li> </ul>

<b>Materia de Relevancia Estratégica</b>	<b>Principales problemáticas detectadas en el territorio</b>
	del territorio de la ciudad, muestran signos de abandono por la ausencia de espacios públicos de calidad y de equipamiento necesario para niñas, niños, jóvenes, mujeres y adultos mayores, quienes son segregados hacia el espacio privado.
Vulnerabilidad, resiliencia, prevención y mitigación de riesgos	<ul style="list-style-type: none"> <li>• Exposición a múltiples riesgos (acumulativo y/o sinérgica) asociados a fenómenos perturbadores y tensiones socioambientales crónicas.</li> <li>• Vulnerabilidad de la población por condiciones de deficiencias estructurales en desarrollo (marginalidad, hacinamiento, pobreza, falta de acceso a derechos, etc.)</li> </ul>

La marginación y la violencia urbana pueden ser explicadas a partir de factores relacionados con la deficiente dotación y accesibilidad a espacios públicos y servicios urbanos, además de zonas con entornos urbanos degradados o en abandono.

Mapa . Marginalidad y violencia urbana



**Fuente: Elaboración propia, con base en atributos territoriales de las MRE.**

Las categorías de “alta” y “muy alta” se caracterizan por el número elevado de llamadas de atención ciudadana, ingresos bajos y niveles altos de pobreza, hacinamiento y baja calidad y espacios en la vivienda, carencia de centros de atención de violencia contra a mujer, con alto deterioro urbano y bajo acceso a espacios públicos.

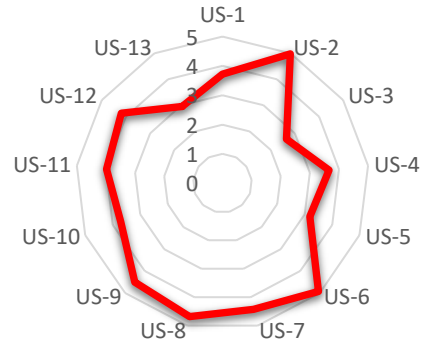


## Esquema de integración de atributos y puntaje

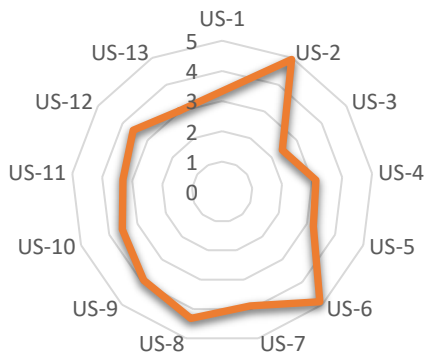
Marginalidad y violencia urbana

- Acceso a espacio público (US-1)
- Pasos seguros (US-2)
- Carpetas de investigación (US-3)
- Deterioro urbano (US-4)
- Botones de auxilio (US-5)
- Centros de atención violencia contra la mujer (US-6)
- Calidad y espacios en la vivienda (US-7)
- Hacinamiento (US-8)
- Ingreso/pobreza (US-9)
- Cobertura de infraestructura de agua (US-10)
- Llamadas de atención (US-11)
- Cobertura de seguridad ciudadana (US-12)
- Eventos hidrometeorológicos (US-13)

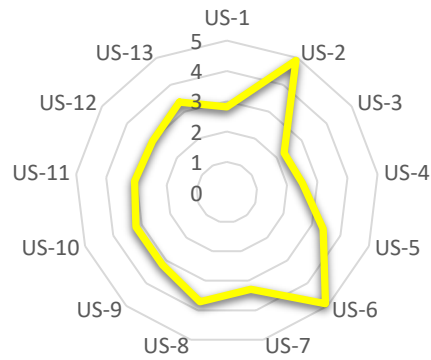
### Muy Alta



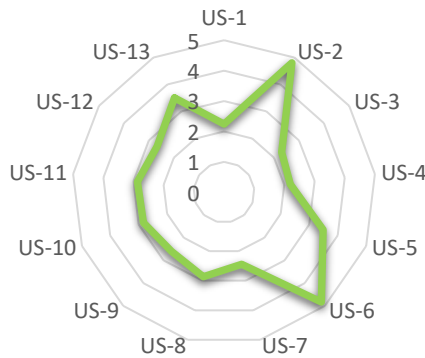
### Alta



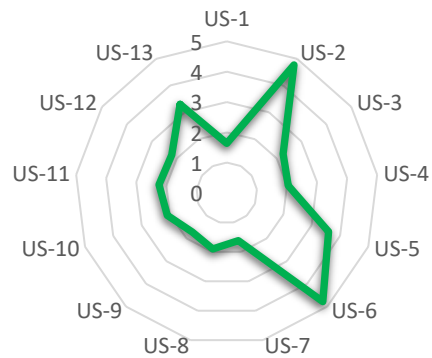
### Media



### Baja

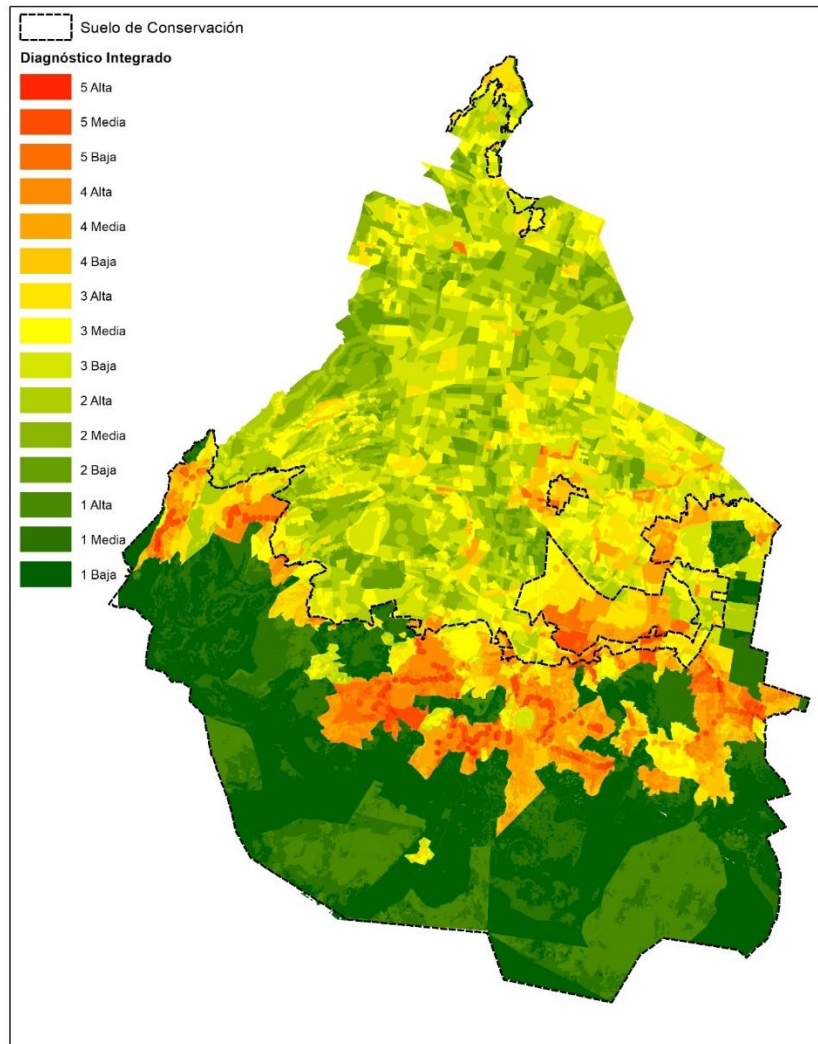


### Muy Baja



## Integración de los 10 problemas estructurales

### Mapa . Diagnóstico integrado



**Fuente: Elaboración propia, con base en atributos territoriales de las MRE.**

Con base en los 10 problemas estructurales, se construye el mapa del diagnóstico que integra más de 100 atributos territoriales que dan cuenta de las condiciones del territorio y el espacio de la Ciudad. En este mapa síntesis se identifican territorialmente los problemas que guían el diseño y definición de Líneas Estratégicas del PGOTCDMX para dar respuesta puntual a dichos problemas estructurales.

Las categorías tendientes a los rojos, corresponden a porciones de colonias y pueblos originarios que presentan condiciones deficientes y desiguales en la

vivienda, débil acceso a empleo local y nula concentración de unidades económicas, con carencia de equipamientos y servicios públicos básicos, niveles altos de deforestación y pérdida de zonas de recarga (ocupación con usos urbanos) y niveles altos de marginalidad y violencia urbana. Este mapa muestra claramente que, lo que tradicionalmente se sabía e intuía sobre el territorio —una diferencia abismal territorial entre la zona poniente y la zona oriente de la Ciudad— se ha extendido prácticamente a toda la franja sur. Este hallazgo pone de relieve la necesidad de orientar los programas sectoriales de las dependencias de gobierno para focalizar proyectos que reviertan las tendencias de deterioro en esta zona geográfica de la Ciudad.

## Esquema del diagnóstico integrado y puntaje promedio

Problemas estructurales

- Acceso desigual a equipamientos y servicios prioritarios públicos de primer nivel (PE-1)
- Carencia de agricultura ambiental, suelo productivo y crecimiento urbano en área agrícola (PE-2)
- Acceso a áreas naturales, fractura ambiental y pérdida del paisaje natural (PE-3)
- Carencia de vivienda bien ubicada, mixta y falta de conectividad (PE-4)
- Acceso a empleo, centralización de unidades económicas y falta de inversión e innovación (PE-5)
- Fragmentación del tejido urbano y falta de condiciones para una movilidad activa segura (PE-6)
- Condiciones deficientes y desiguales de la vivienda (PE-7)
- Protección y valoración de patrimonio, cultura urbana, centros históricos y pueblos originarios (PE-8)
- Deforestación, pérdida de recarga y efectos de Cambio Climático (PE-9)
- Marginalidad y violencia urbana (PE-10)

Gráfica . Puntajes de los problemas estructurales

